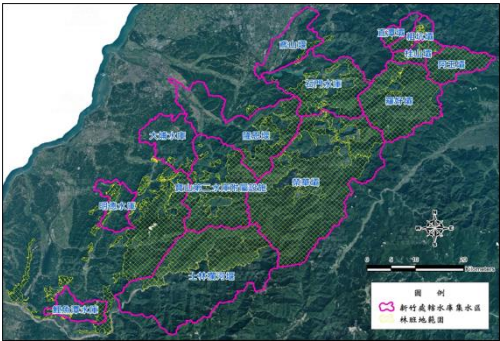


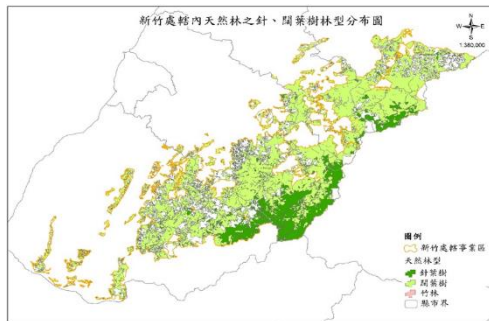
農業部林業及自然保育署新竹分署 113 年度 1-6 月監測結果摘要彙整表

監測項目		監測內容	監測結果摘要	應對措施
環境變化監測	森林資源	各林型生長量及蓄積量	<p>1. 今(113)年度上半年完成複查 19 個樣區系統樣區(樣區總面積 0.95ha)，分別位於烏來、竹東、大溪、大安溪事業區，另完成複查 16 個樣區永久樣區(樣區總面積 0.59ha)，位於大湖事業區。</p> <p>2. 經複查結果推估系統樣區每公頃林木蓄積量平均為 347.56m³/ha，每公頃年生長量平均為 3.39m³/ha/y；永久樣區每公頃林木蓄積量平均為 380.2 m³/ha，每公頃年生長量平均為 13.89m³/ha/y，依複查結果如下：</p> <p>(1)系統樣區：</p> <p>A. 針葉樹林：推估每公頃林木蓄積量平均為 192.03 m³/ha，每公頃年生長量平均為 2.317 m³/ha/y，主要樹種為：紅檜、台灣二葉松、巒大杉。</p> <p>B. 闊葉樹林：推估每公頃林木蓄積量平均為 286.92 m³/ha，每公頃年生長量平均為 2.66 m³/ha/y，主要樹種為：長葉木薑子、山香圓、黑星櫻、紅楠。</p> <p>(2)永久樣區：</p> <p>A. 針葉樹林：推估每公頃林木蓄積量平均為 120.56m³/ha，每公頃年生長量平均為 2.95 m³/ha/y，主要樹種為：杉木、濕地松、台灣二葉松。</p> <p>B. 闊葉樹林：推估每公頃林木蓄積量平均為 350.06m³/ha，每公頃年生長量平均為 13.15 m³/ha/y，主要樹種為：江某、樟樹、相思樹、小梗木薑子、廣東油桐。</p> <p>3. 天然林蓄積量：</p> <p>(1)系統樣區：位天然林區域之樣區，推估每公頃林木總蓄積量平均為 354.54 m³/ha，每公頃年生長量平均為 3.08 m³/ha/y，主要種為：長葉木薑子、山香圓、黑星櫻、紅楠、錐果櫟。</p> <p>(2)永久樣區：位天然林區域之樣區，推估每公頃林木總蓄積量平均為 403.01 m³/ha，每公頃年生長量平均為 9.67 m³/ha/y，主要種為：江某、相思樹、小梗木薑子、香楠。</p>	<p>樣區調查對地被造成之輕微影響，係因調查人員進行樣木測量時，致踐踏林地內植被，並不造成傷害性影響，調查後植生可自然恢復及生長，故無需做後續處理。</p>

監測項目	監測內容	監測結果摘要	應對措施
		<p>4. 人工林蓄積量：</p> <p>(1)系統樣區：</p> <p>A. 位人工林區域之樣區，推估每公頃林木總蓄積量平均為 310.3 m³/ha，每公頃年生長量平均為 5.04 m³/ha/y，主要種為：紅檜、台灣杜鵑、九芎、山柿、赤柯。</p> <p>B. 人工針葉樹林推估每公頃林木蓄積量平均為 225.99 m³/ha，每公頃年生長量平均為 5.76 m³/ha/y，主要樹種為：赤柯、紅檜、長尾尖葉槲、台灣二葉松、巒大杉。</p> <p>C. 人工針闊葉樹林推估每公頃林木蓄積量平均為 352.46 m³/ha，每公頃年生長量平均為 4.68 m³/ha/y，主要樹種為：紅檜、台灣杜鵑、九芎、山柿、薯豆。</p> <p>(2)永久樣區：</p> <p>A. 位人工林區域之樣區，推估每公頃林木總蓄積量平均為 350.88 m³/ha，每公頃年生長量平均為 19.32 m³/ha/y，主要種為：杉木、樟樹、江某、廣東油桐、香楠。</p> <p>B. 人工針闊葉樹混淆林推估每公頃林木蓄積量平均為 130.44 m³/ha，每公頃年生長量平均為 1.91 m³/ha/y，主要樹種為：杉木、江某、長葉木薑子。</p> <p>C. 人工闊葉樹林推估每公頃林木蓄積量平均為 387.62 m³/ha，每公頃年生長量平均為 22.22 m³/ha/y，主要樹種為：樟樹、江某、廣東油桐、香楠、九節木、相思樹。</p> <p>5. 調查作業對於地被植物有輕微破壞情形。</p>	
土壤狀態	土壤流失情形 (含經營活動造成之影響)	<p>1. 森林資源調查、母樹林經營管理、育苗經營管理、林道維護、治山工程等各施業活動經監測結果無影響周遭林木及無致水土流失。</p> <p>2. 烏心石母樹林區有輕微崩塌狀況。</p> <p>3. 造林撫育工作對地被植物破壞情形及造林地內水土流失情況，均屬無或輕微影響。</p> <p>4. 南庄13、14林班及竹東事業區第35林班標售作業造林地監測伐採作業對地表植</p>	各項施業作業活動對於土壤流失情形之影響尚輕微，持續辦理監測。

監測項目		監測內容	監測結果摘要	應對措施
			<p>影響輕微及無水土流失。大溪6、7林班竹林更新撫育作業，水土流失情形輕微大雨後會有碎石流至柏油路面，皆於發生時即時清理完畢，發生於作業道口較傾斜處，為地形因素以及天氣因素(臨時性大雨)造成，非因更新撫育作業發生。</p> <p>5. 部分保安林區塊因自然氣候及山形地勢因素形成崩塌地，部分已有植生恢復情形，目前採自然恢復，並持續監測，整體森林覆蓋率均達 90%以上，林相完整、覆蓋良好。</p>	
	集水區狀況	<p>1. 保安林森林覆蓋率</p> <p>2. 工程復育面積</p>	<p>1. 保安林森林覆蓋率：113 年上半年度完成編號 1110 土砂扞止保安林(大溪站)、編號、編號 1211、1222 土砂扞止保安林(竹東站)、編號 1333 土砂捍止保安林、編號 1334 墜石防止保安林(大湖站)等 5 個號次保安林檢訂成果，已完成面積 519.034704 公頃保安林檢訂工作，其中森林覆蓋面積約 513.765073 公頃，占比檢訂面積為 98.9%。</p> <p>2. 集水區崩塌地復育情形：石門水庫、隆恩堰、寶山水庫、明德水庫、大埔水庫、鯉魚潭水庫等各集水區崩塌復育情形，均持續定期監測。</p>	 <p>無</p>

監測項目	監測內容	監測結果摘要	應對措施
代表性 區域維 護	1. 天然林生長及保護 2. 變異點分析	<p>1. 天然林生長：</p> <p>(1)系統樣區：位天然林區域之樣區，推估每公頃林木總蓄積量平均為 354.54 m³/ha，每公頃年生長量平均為 3.08 m³/ha/y，主要種為：長葉木薑子、山香圓、黑星櫻、紅楠、錐果櫟。</p> <p>(2)永久樣區：位天然林區域之樣區，推估每公頃林木總蓄積量平均為 403.01 m³/ha，每公頃年生長量平均為 9.67 m³/ha/y，主要種為：江棗、相思樹、小梗木薑子、香楠。</p> <p>2、天然林保護：上半年度執行深山特遣 7 次，其中調查珍貴木 78 株、複查盜伐點 57 處、拆除工寮 6 處及獵具 4 組。</p> <p>3、113 年上半年由內政部營建署城鄉發展分署「國土利用監測整合作業」運用遙測衛星影像偵測到本處轄區內，變異點查報計 24 件，其中合法 23 件、非法 1 件。</p>	<p>盜伐案件均已移送警偵辦，後續配合檢察官偵辦及法院審理，並請巡視員至各轄區易遭盜伐地點及林木加強巡視，防止不法情事發生。</p>
	母樹林物候變化及維護	<p>1. 113 年上半年母樹林每月或每季監測母樹之健康、物候及結實等狀況如下：</p> <p>(1)烏心石母樹林：在 1-2 月監測到新葉、新梢持續生長及花苞生長與綻放，3 月花終止，少部分母樹有果實生長情形，4-6 月監測到芽葉、新葉及新梢持續生長</p> <p>(2)赤皮母樹林：在 2 月監測到葉芽生長，6 月監測到新葉及新梢終止或成熟情形，少部分母樹有果實生長情形。</p> <p>(3)木荷母樹林：在 6 月監測新葉及新梢終止或成熟情形，少部分母樹有果實生長情形。</p> <p>(4)台灣擦樹母樹林(竹東事業區事業區 33 林班)：在 1 月監測到花綻放，在 2 月監測到新葉芽生長及果實出現情形，4 月監測到新葉、新梢終止或成熟情形及果實生長情形，6 月監測果實生長情形。</p> <p>(5)牛樟母樹林：在 2 月份監測到葉芽出現，6 月監測到新葉及新梢終止或成熟</p>	<p>1. 臺灣檫母樹林-大湖事業區 39、40 林班：擬另尋替代道路或等待邊坡穩定再嘗試通行，若仍無法前往，則報總署辦理母樹林廢除。</p> <p>2. 持續辦理母樹林物候調查等監測。。</p>



監測項目	監測內容	監測結果摘要	應對措施
		<p>情形，少部分母樹有果實生長情形。</p> <p>(6)扁柏母樹林：在 4 月份監測到部分新葉出現、新梢生長及果實掉落。</p> <p>(7)牛樟母樹林：在 2 月份監測到新梢生長及果實掉落。</p> <p>(8)臺灣櫟母樹林-大湖事業區 21 林班：2-4 月有監測到芽葉、新梢生長，母樹編號 5 疑似枯死情形，持續觀察生長。對鄰近植群生態、水土及野生動物棲息無影響。</p> <p>(9)臺灣櫟母樹林-大湖事業區 39、40 林班：因前往林地山徑，其路基崩塌難以通行，無法監測。</p> <p>2. 母樹林環境監測結果：</p> <p>(1)監測結果對周遭林木無影響；水土流失部分僅烏心石母樹林崩塌區有輕微狀況，餘情況良好；現地地被為草類及灌木所覆蓋，且未破壞動物棲息地，亦無外來物種入侵。</p> <p>(2)大湖事業區 39、40 林班臺灣櫟母樹林，因路基崩塌難以通行，無法監測。</p>	
生物多樣性	<p>1. 野生動植物保育執行情形 (含危害案件之處理)</p> <p>2. 狩獵動物族群變化</p> <p>3. 主要溪流魚類種類</p>	<p>1. 野生動植物保育執行情形</p> <p>(1) 棲地保育:</p> <p>A. 區域巡護部分，於苗栗三義火炎山自然保留區進行 93 次、插天山自然保留區 104 次、雪霸自然保護區 26 次、鴛鴦湖自然保留區 8 次、棲蘭野生動物重要棲息環境 152 次、觀霧寬尾鳳蝶野生動物重要棲息環境 30 次。</p> <p>B. 進行 1 次二葉松調查，樣區內松樹生長良好，無發現病蟲危害。</p> <p>(2) 113 年上半年無查獲違反野生動物保育法案件、野生動物救傷等工作。</p> <p>(3) 紅外線相機架設於苗栗三義火炎山自然保留區 5 台、插天山自然保留區 8 台、雪霸自然保護區 1 台、棲蘭野生動物重要棲息環境 3 台、觀霧寬尾鳳蝶野生動物重要棲息環境 1 台，並於其他林地範圍內架設相機計 25 台。共計拍攝 18 種野生動物，其中以山羌、台灣獼猴及鼬獾最多，保育類動物包含石虎拍攝到 26 隻次、穿山甲 43 隻次、麝香貓 44 隻次，鳥類則有台灣山鷓鴣、台灣紫嘯鶉等。</p>	<p>1. 持續加強現場巡視、動物族群監測及溪流魚類調查，如有違法擅設架設鳥網及違法獵具等情事立即取締。</p> <p>2. 狩獵部分，野生動物族群監測結果將持續與狩獵量自主回報內容進行比較，以瞭解狩獵活動對野生動物族群的影響。</p>

監測項目	監測內容	監測結果摘要	應對措施
		<p>(4) 執行生物多樣性相關宣導:火炎山生態教育館辦理生態保育宣導及推廣活動 37 場次。</p> <p>(5) 族群變動監測工作:</p> <p>A.台灣獼猴共執行調查樣區 12 處，73 個樣點，113 年第 1 及 2 季發現該物種之樣點共計 5 處。</p> <p>B.鼬獾共執行調查樣區 2 處，2 個樣點，113 年第 1 季發現該物種之樣點共計 2 處，第 2 季發現該物種之樣點共計 2 處。</p> <p>2. 狩獵動物族群變化:</p> <p>本分署於桃園復興區三光里、高義里及華陵里執行狩獵自主管理輔導計畫，參與部落包含哈凱、爺亨、巴陵及卡維蘭部落，依執行團隊架設 25 台自動相機調查結果，共發現 21 種哺乳動物，其中主要狩獵物種山羌的平均出現頻度(OI 值) 44.43 最高、臺灣野山羊 3.78 次之及臺灣野豬 2.19，另山羌出現樣點比例 100%最高、臺灣野山羊 95.9%次之及臺灣野豬 91.5%；另自動相機亦記錄到 45 種鳥類，平均出現頻度(OI 值)以藍腹鷓 3.77 及臺灣山鷓鴣 1.10 等雉科鳥類最高。依據野生動物族群動態監測成果顯示，主要狩獵物種山羌、臺灣野山羊及臺灣野豬族群未受狩獵活動影響，且山羌及臺灣野山羊族群呈逐漸上升趨勢。</p> <p>3. 主要溪流魚類種類:</p> <p>(1)113 年上半年針對熊空溪、桶后溪、庫志溪(大漢溪)、塔曼溪、油羅溪及汶水溪，分別進行 2 次魚類調查，樣區環境無明顯變化。6 條溪流的主要魚種組成相似，例如台灣白甲魚、臺灣石鱸、明潭吻蝦虎、臺灣纓口鰍、臺灣間爬岩鰍臺灣鬚鱨等。</p> <p>A. 熊空溪：以臺灣白甲魚、明潭吻蝦虎、臺灣纓口鰍為樣區主要組成魚類。</p> <p>B. 桶后溪：以臺灣白甲魚、臺灣石鱸、明潭吻蝦虎、臺灣纓口鰍、臺灣鬚鱨、臺灣間爬岩鰍、長脂瘋鰭為樣區主要組成魚類。</p> <p>C. 庫志溪(大漢溪)：以臺灣白甲魚、臺灣石鱸、臺灣間爬岩鰍為樣區主要組</p>	

監測項目		監測內容	監測結果摘要	應對措施
			<p>成魚類。</p> <p>D. 塔曼溪：以臺灣白甲魚為樣區主要組成魚類。</p> <p>E. 油羅溪：以臺灣白甲魚、臺灣石鱸、明潭吻蝦虎、臺灣纓口鰍、臺灣間爬岩鰍為樣區主要組成魚類，魚種組成及數量相當穩定。</p> <p>F. 汶水溪：以臺灣白甲魚、臺灣石鱸、臺灣鬚鱨、臺灣間爬岩鰍、臺灣纓口鰍及明潭吻蝦虎為樣區主要組成魚類，未發現有外來入侵種魚類。</p>	
	崩塌地	針對危脆或具較高風險之區域基礎資料監測、工程急迫性與可行性	<p>1. 大溪區第 6 林班(復興 D010 及 D012)：委託專業團隊依據林務局國有林大規模崩塌潛勢區活動性評估作業，判釋新竹分署大溪區第 6 林班 2 處大規模崩塌潛勢區編號復興 D010 及 復興 D012 是否具順向滑動潛能，並評估直接影響下方重要保全對象安全與範圍。</p> <p>2. 石門水庫、隆恩堰、寶山水庫、明德水庫、大埔水庫、鯉魚潭水庫等各集水區崩塌復育情形，均持續定期監測。</p>	大溪區 34 崩塌地、大安溪事業區 2 林班崩塌地已納入 113 年度工程進行整治。
	外來物種	外來入侵物種種類、數量、分布區域及變化趨勢	<p>1. 外來植物監測：</p> <p>(1)上半年度紅毛港苗圃經新竹縣政府及國家紅火蟻防治中心檢測發現紅火蟻入侵。</p> <p>(2)外來種監測分布情形：</p> <p>A. 經調查部分造林地內有小花蔓澤蘭或日本菟絲子等其他外來植物入侵情形。</p> <p>B. 本分署 113 上半年已經移除 31.48 公頃，預計 113 下半年外來種清除面積 39.33 公頃。</p> <p>2. 外來動物監測：</p> <p>(1)埃及聖鸚(<i>Threskiornis aethiopicus</i>)</p> <p>A. 本分署委託原住民獵人移除團隊、森林巡護志工、本分署移除專隊執行本分署所轄區域埃及聖鸚巡查及移除工作，上半年度共移除 4 隻個體，113 年度共計移除 4 隻，並持續進行巡查與誘引策略移除，埃及聖鸚數量已顯著下降。</p>	<p>1. 外來入侵植物防治：</p> <p>(1)部分造林地原有外來種入侵，經依契約清除後入侵情況輕微，後續將持續進行外來種移除工作</p> <p>(2)持續監測外來種小花蔓澤蘭及其他外來種植物，抑制蔓延。</p> <p>2. 外來入侵紅火蟻防治：目前施用百利普芬 0.5% 餌劑防治中，該藥劑為國家紅火蟻防治中心公告防治藥</p>

監測項目	監測內容	監測結果摘要	應對措施
		<p>B.轄內其餘外來入侵種主要為於非國有林地範圍，與各地方政府合作移除。</p> <p>C.113 年上半年度監測頻率為每周 3-4 次，27 周執行共計 86 趟次，目擊趟次為 18 趟。</p> <p>D.監測到埃及聖鸚成鳥 120 隻次，監測平均發現為 1.4 隻次，埃及聖鸚未於本地築巢，且停留期間短，同一點位未曾持續停留超過 5 天，島內遷移更為頻繁。</p> <p>(2)蜂箱小甲蟲 (<i>Aethina tumida</i> Murray)</p> <p>A.經新竹縣政府合作試驗的嘉義大學團隊於 113 年 6 月 3 日通報，楊梅苗圃榭櫟造林區因研究計畫移入的蜂箱發現具有入侵性蜂巢小甲蟲，該校旋即轉知桃園市政府農業局及農業部動植物防疫檢疫署等防檢疫單位並進行現場勘驗，確認為蜂箱小甲蟲，該校同步通知本分署。</p> <p>B.5 個蜂箱於 113 年 6 月 4 日套袋後移地焚毀，為預防蟲害疫病擴散，且終齡幼蟲會爬離蜂箱化蛹掉入蜂箱下方，經評估於蜂箱周遭地面採用環境影響風險較低之生石灰做預防性撲滅，施作面積為 62.85 m²。後續未再接獲相關通報，通報專線: 0800-039131(農業部動植物防疫檢疫署) 或 1999 (所在地地方政府農業局處)。</p>	<p>劑，持續監測防治效果。</p> <p>3. 外來入侵動物防治:</p> <p>(1)如有新發現外來入侵種，確認危害之物種與種類、權責單位與通報機制。</p> <p>(2)接獲相關通報後旋即通報權責單位，採取即時且正確的方式做危害防堵之預防性處理</p> <p>(3)制定防治計畫執行移除工作，多元嘗試可行的移除方案。</p>
林木疫病	病蟲害預防、通報及處理	113 年度上半年台灣檉母樹林監測倒塌樹木為褐根病導致，持續監測未發現有擴大情形。其餘轄區監測無發現林木疫病發生。	持續監測轄內林木疫病情形
森林火災	火災預防措施(含硬體設備)及處理	<p>1. 環境監測結果:</p> <p>(1) 森林火災：上半年度發生 4 件；年度累計 4 件，較去年度同期減少 1 件，並進行火災跡地巡護 311 次；高風險地點巡護 72 次；各工作站每月進行防火器材維護與保養 1 次，合計 30 次。</p> <p>2. 社會監測結果:</p> <p>(1) 僱用防火巡邏隊員 9 位，已達年度目標，且均按月給付薪資，享有勞健保，未有發生性別平等、性騷擾、性別歧視等情事，並辦理教育訓練 4 次。</p>	<p>1. 開放山林後，從事山林遊憩的民眾增多，衍生露營營火的違法情事，增加假日巡視人力，並導入志工於遊憩熱點進行防火宣導、勸導及通報等工作，避免因用火不慎引發森林火災。</p> <p>2. 部分受火災影響之造</p>

監測項目		監測內容	監測結果摘要	應對措施
			<p>(2) 爭議處理：陳情案件共計 5 次。</p> <p>(3) 當地經濟和社會發展：社區林業森林保護篇計畫計 14 個社區參加；補助金額計 297 萬 6,800 元整；另國家森林調查監測志工年度共計服勤 112 次，出勤 363 人次。</p> <p>3. 其他監測結果：</p> <p>(1) 林火預警系統：112 年辦理林火自動測站及林火危險度自動資訊顯示幕完成 2 次例行檢查及維護，並於 113 年度規劃各站增加林火高風險地區擷取「林火風險評估系統」，以提升各站風險意識及救災能量。</p> <p>(2) 防火座談會：本年度已規劃於 9/10、9/11、9/13、9/26、10/4 假各工作站召開「防火座談會」，共計 5 場。</p> <p>(3) 防火演練：各工作站已於乾燥季節辦理 4 次森林火災陸空聯合演練。</p> <p>(4) 防火倉庫抽查：本分署至工作站辦理上半年度防火倉庫檢查達年度目標。</p> <p>(5) ICS 及吊掛訓練：已於 113 年 5 月 8、28 日辦理。</p>	<p>林地，依現況評估賡續編列災後復育造林工作，改善災後狀況，營造健康林相。</p>
天然災害	受災區域之修復措施	<p>1. 113 年度上半年尚無颱風災害。另因應 113 年 4 月 3 日花蓮大地震，本分署奉示同步開設應變中心 1 次，經監測巡檢結果，部分辦公廳舍出現零星毀損事件，如牆面裂縫等，無造成重大災情。</p> <p>2. 治山工程汛期期間亦落實防汛整備檢查業務。</p>	<p>1. 1130403 地震災害期間透過國有林防災應變及堰塞湖監測系統暨 Line 群組與相關單位(署秘書室及本分署各工作站等)保持聯繫，並隨時於農村水保署及林業保育署等上級指揮中心通知辦理。</p> <p>2. 定期檢修消防機電及照明設備等防災設備</p> <p>3. 平時針對辦公廳舍須修繕之處儘速處理。1</p>	

監測項目		監測內容		監測結果摘要	應對措施
					<p>4. 查報受災區域災修工程已由本分署開口契約廠商進場修復完成。</p> <p>5. 大溪區 153 崩塌地、大安溪事業區 2 林班崩塌地已納入 113 年度工程進行整治。</p>
	廢棄物	<p>1. 轄管區域廢棄物清理及清運</p> <p>2. 施業活動之廢棄物處理</p>	<p>1. 轄管區域廢棄物清理及清運</p> <p>(1) 廢棄物：轄管區域廢棄物清理及清運計 398.05 噸。</p> <p>(2) 113 年上半年度總計清理轄內保安林廢棄物清理計 349.25 公噸。</p> <p>(3) 113 年上半年棄置廢棄物案件：查獲 2 件，均已登錄森林災害統計系統，並移送司法機關偵辦。</p> <p>2、施業活動之廢棄物清理：</p> <p>(1) 育苗作業廢棄物固定集中管理，並依據分類回收或丟棄，使用機具時避免油料外溢，現場並未遺留廢棄物。</p> <p>(2) 餘森林資源調查、造林地作業、伐採作業、林道維護、治山工程等各施業活動之廢棄物依規處理，無遺留廢棄物及油料外溢污染林地情形，現場並無遺留廢棄物。</p>	<p>1. 林班遭傾倒廢棄物之情形，尚未清理完畢者持續辦理，並請巡視員加強巡視，必要時利用科技器材進行棄置廢棄物行為之取締工作。廢棄物傾倒處，施行阻擋措施，避免再次遭傾倒。</p> <p>2. 保安林內遭棄置廢棄物及海漂廢棄物處理，由開口合約廠商執行清運，執行情況良好，並持續監控環境清潔維護情形。</p>	
	經營活動	苗圃管理	<p>苗圃培育樹種規劃、病蟲害管理、配撥情形、基改物</p>	<p>1. 本分署苗圃培育樹種約 100 種，苗木之選擇係經專家學者之建議，不使用基改樹種，現存數量約 69.5 萬株，除提供轄內造林及綠美化，亦可供鄰近社區及原住民部落環境綠美化及林業推廣使用。</p> <p>2. 根據 113 年上半年度苗木配撥數，配撥總數量約 20.8 萬株，當中以南庄苗圃配撥最多(近 8.5 萬)，主要係配合本分署各項造林及綠美化工作之執行。造林</p>	無

監測項目		監測內容	監測結果摘要	應對措施
		種使用情況	<p>樹種配撥係以楓香、杉木、臺灣肖楠及山櫻花等為主，海岸樹種則以黃槿及林投等為主。根據 112 年下半年度苗木配撥數，配撥總數量約 33.9 萬株，樹種計 68 種，當中以南庄苗圃配撥最多(近 10 萬)，主要係配合本分署各項及造林工作之執行。樹種配撥係以楓香及臺灣肖楠為主，數量共約 19.4 萬株，海岸樹種則以黃槿為主，數量約 16.5 萬株</p> <p>3. 監測結果苗木病蟲害影響苗木程度尚在可控制範圍且對環境與社會無影響，逐步導入整合式病蟲害管理，並教育廠商及苗圃監工等相關人員。防治手段以物理性為優先，並設置隔離區，觀察得病苗木及苗床其餘苗木狀況，其次以生物防治劑，必要時才使用化學性農藥並以減量使用農藥為目標，且監測苗木改善情形，不使用 FSC 所列高風險農藥及農業部規定禁藥，苗圃藥劑使用及用量皆均遵循藥瓶上指示操作</p> <p>4. <u>其它監測結果：本分署苗圃苗木現存數量約 69.5 萬株，新培養 28.6 萬株，達 113 年度經營目標。</u></p>	
		化學品使用	<p>1. 苗圃不使用 FSC 所列高風險農藥及農業部規定禁藥，施肥作業使用農業部公告合法農藥及有機肥料，苗圃藥劑使用及用量皆均遵循藥瓶上指示操作，苗圃使用農藥分別藥亞托敏、撲克拉、賽速安勃、待克利、百利普芬、腐絕、達特南，粉劑使用 770 公克、液劑 1001 毫升；入侵紅火蟻防治藥劑使用 0.5% 餌劑百利普芬 16 公斤；有機防治資材使用波爾多液 18 毫升；生物防治劑使用庫斯蘇力菌 83g。肥料使用台肥寶效有機質複合肥料 105 號、大豐肥力旺 5 號有機質複合肥料、黑特旺 43 號(台肥硝磷基)、翠筠長效 1 號等使用 1596.9 公斤。</p> <p>2. 平時藥品貯藏於上鎖之藥品櫃內；使用前，監工與廠商評估用藥需求且取用時皆有紀錄，少量施用藥量並同時監測苗木改善情形，以減量使用農藥為目標。操作時，工人會著裝手套、長袖、長褲、面罩等保護用具，配置藥品時鋪設塑膠布及專用桶子，</p> <p>3. 部分造林地有使用有機肥料，全部均未使用農藥、殺草劑、化學肥料。</p>	<p>1. 苗圃病蟲害防治逐步導入整合式病蟲害管理方式，設置隔離區，優先以物理性防治，其次生物防治劑，最後才使用化學藥劑進行病蟲害防治，其藥品選擇以符合農業部公告合法農藥及非 FSC 所列高危農藥，隨時監測防治情形調整施藥藥品種類及使用量，且達成逐年減量作為目標。</p>

監測項目		監測內容		監測結果摘要	應對措施
			儲存及管理 (含減量成效)	4. 其他監測結果：本分署苗圃 113 年度 1-6 月皆無使用 FSC 及我國政府禁用之化學藥品	<p>2. 廠商工人施作病蟲害防治時，育苗監工均有提醒廠商施作人員須戴手套及穿戴防護裝備，注意安全，持續注意勞工職場安全。</p> <p>3. 紅毛港苗圃遭受入侵紅火蟻危害，目前按國家紅火蟻防治中心之紅火蟻標準作業程序進行防治，使用百利普芬(0.5%餌劑)，持續施藥及監測。</p> <p>4. 目前環境監測結果，苗圃作業活動顯示大多無影響。</p>

監測項目	監測內容	監測結果摘要	應對措施
	造林及撫育作業	<p>造林地點、樹種、成活情形、面積、基改物種使用情況</p> <ol style="list-style-type: none"> 113 年度 1-6 月造林地新植及營造複層林面積 26.35 公頃、撫育中面積 72.565 公頃。 造林地苗木成活率 70-90%，國有林造林樹種以台灣杉、台灣檫、青剛櫟、光蠟樹、楓香、相思樹、杜英、台灣肖楠、青楓為主；海岸林地區造林樹種以黃槿、草海桐、水黃皮、林投、台灣海棗為主；友善環境生態造林樹種以厚葉石斑木、瓊崖海棠、臺灣海桐、海欖果、冬青木、苦楝等為主，無使用基因改良(GMO)樹種。 造林地未使用農藥、殺草劑、化學肥料。 部分造林地現行造林撫育契約期程 2-3 年，苗木較矮小易遭雜草覆蓋。 部分造林地內有小花蔓澤蘭入侵，已依契約清除運離造林地。 	<ol style="list-style-type: none"> 部分造林地原有外來種入侵，經依契約清除後入侵情況輕微，後續將持續進行外來種移除工作 新植造林地或曾經撫育中斷造林地，倘苗木仍矮小易遭雜草覆蓋者，將續編列造林預定案撫育工作以維成林。
	採伐作業	<p>採伐實施情況、預計與實際年度伐採量的比較、殘材處理方式</p> <ol style="list-style-type: none"> 本期執行案件共 5 件，面積合計 35.89 公頃： <ol style="list-style-type: none"> (1) 5 件工作地點及內容如下： <ol style="list-style-type: none"> 大溪事業區第 6、7 林班竹林地更新撫育疏伐作業，執行 6 林班 19 公頃倒竹、老竹整理作業，以及 6、7 林班作業道整理工作。 南庄事業區第 13、14 林班造林地疏伐作業、面積 4.41 公頃(包含 1-1、1-5、1-12 伐區)，進行人工林伐採工作 竹東事業區 35 林班標售作業及竹東 29、34 林班火災跡地復育伐採工作，面積合計 12.48 公頃。 (2) 上述 5 件之環境監測結果： <ol style="list-style-type: none"> 大溪事業區第 6、7 林班竹林地更新撫育疏伐作業： <ol style="list-style-type: none"> 施作過程中有輕微破壞地被植物(蕨類等)之情形，原因 	<ol style="list-style-type: none"> 依監測結果，部分伐區有發生地被植物些微損傷及輕微水土流失，評估結果無立即危險或非因伐採所造成原因，後續將持續監測。 竹東伐區為 112 年火災範圍編列為復育新植前之伐區，現地保留根系，避免土壤流失，伐採後以無縫接軌方式分區新植，盡速完成造林工作。

監測項目		監測內容	監測結果摘要		應對措施
				<p>為整理後之老竹倒竹會堆置地面，但有盡可能將其截短，加速分解及林地內養分循環。</p> <p>b. 大溪6、7林班竹林內地被植物有毛蕨、姑婆芋等地被植物，惟無發現珍貴稀有動、植物。</p> <p>c. 水土流失情形輕微，大雨後會有碎石流至柏油路面，皆於發生時即時清理完畢，發生於作業道口較傾斜處，為地形因素以及天氣因素(臨時性大雨)造成，非因更新撫育作業發生。</p> <p>d. 竹林內無發現小花蔓澤蘭情形，但竹林周邊之造林地有發現，故將密集監測是否有擴散至範圍內之情形。</p> <p>B. 南庄事業區第13、14林班造林地疏伐無珍貴稀有動、植物，已避開地質敏感區域，無破壞動物棲息地及周遭林木，對地表植被影響輕微，未破壞留存木或林地，無水土流失。</p> <p>C. 竹東事業區伐採作業，無珍貴稀有動、植物，已避開地質敏感區域，伐採行為對周遭林木影響程度輕微及地表植被影響輕微，未破壞留存木或林地，無水土流失。</p>	
		基礎設施維護	<p>步道養護(災害處理、設施狀況、提供服務)</p>	<ol style="list-style-type: none"> 1. 步道巡視計 163 次。 2. 113 年度進行步道刈草計 4 次、解說牌誌清潔計 27 次、山域事故協助計 7 次，加里山步道清潔 4 面步道牌面，馬那邦山步道 5 面、烏嘴山 1 面、東滿 4 面、福巴 9 面、塔曼山 2 面、插天山 5 面。 3. 哈盆越嶺步道多處崩塌路基不明及多處倒木；福巴越嶺步道部分開放(0.05K、1.2K 崩塌、5.37K 木橋毀壞)。 4. 哈盆越嶺步道及福巴越嶺步道周邊居民在「森林經營對社會影響監測表中反映:建議修繕暢通以提昇部落發展。」 	<ol style="list-style-type: none"> 1. 哈盆越嶺步道因已於步道入口設置相關告示周知，另於 0.5K 處設有警示牌及阻隔。 2. 福巴越嶺步道封閉部分，入口設有告示周知。 3. 紅河谷步道及東滿步道後續由工作站以小額採購設置提醒告示及辦理緊急修

監測項目	監測內容	監測結果摘要	應對措施
		<p>5. 紅河谷步道 900 公尺處崩塌影響通行，東滿步道 6.8K 處欄杆因外側路基崩落致傾斜損壞。</p> <p>6. 插天山木屋遺址至北插天山三角點嚴重水土流失步道暫停開放，改由其他路線替代。</p> <p>7. 竹東站環境面監測結果遊客對步道周邊林木、植被、水土影響程度輕微；另位於山區易受大雨影響造成步道沖蝕，經監測影響輕微，將持續觀察監測。</p> <p>8. 竹東站社會面監測結果為霞喀羅步道委請新竹尖石鄉 YULU 協會及新竹縣五峰鄉桃山社區發展協會辦理清潔維護工作，另北得拉曼步道委請新竹縣北得拉曼人文生態觀光永續發展協會辦理清潔維護工作，以上所收集垃圾集中分類後由鄉公所清潔車載送合法處理，另上三案提供本分署分署與社區關係並提供原住民勞動權，對環境，社會正面影響。。</p>	<p>繕。</p> <p>4. 插天山自然保留區自 111 年 5 月 1 日起封閉步道自木屋遺址至北插天山三角點路線，另由網路及文宣宣導更改登山路線，由木屋沿線至三角點，以保護該段環境。</p> <p>5. 竹東站後續以加強巡視頻率，做好監測及睦鄰工作。</p>
		<p>林道維護</p> <p>1. 環境監測結果： (1) 林道工程作業後，有關兩側林地、週遭林木、地被植物、地被覆蓋、水土流失、動物棲息地、入侵外來物種、遺留作業廢棄物及油料外溢污染林地等情形，經監測結果並無破壞或影響。 (2) 本分署所轄桶后、內洞、拉拉山、大鹿、羅山、樂山等林道落石或坍方均及時通報開口契約廠商清理排除並維持暢通以維民眾安全。 (3) 本分署所轄大坪、大湳、蓬萊、八卦力、大湖溪等林道尚無阻礙交通之坍方或落石。 (4) 113 年執行「大坪、大湳、蓬萊及羅山林道下線等林道工程生態資源調查工作」針對轄區生態資源進行調查以利後</p>	<p>1. 持續進行本分署所轄林道各項監測工作，並滾動式檢討相關作為因應。</p> <p>2. 林道各項構造物或有損壞情形發生，立即以林道開口契約及編列維護改善工程，進行林道各項維護工作。</p>

監測項目	監測內容	監測結果摘要	應對措施
		<p>續執行工程依據。</p> <p>(5)工程施工期間皆有執行生態檢核作業，大幅降低對周遭生態環境之影響</p> <p>2. 社會監測結果：</p> <p>(1). 本處所轄林道維護工程，於工程施工前均取得當地社區民眾、里長或原住民部落同意，未對社區環境造成影響且未發生爭議衝突及違反性平等、性騷擾、性別歧視等事件。</p> <p>(2). 承攬廠商均依規給付薪水並確實辦理職業健康與安全等相關教育訓練。</p> <p>(3). 能確保林道通行安全順暢，對農產品運輸及增加遊客觀光為社區帶來經濟效益。</p> <p>3. 其他監測結果：</p> <p>(1)林道一般巡查：113年1—6月共計進行108次，新北市轄區林道計12次、桃園市轄區林道計12次、新竹縣轄區林道計48次、苗栗縣轄區林道計36次；監測結果，本處所轄林道除兩側雜草叢生、縱橫向排水溝淤積、路面零星土石、AC路面坑洞及標誌牌髒污等，已請開口廠商據以處理竣事外，各項構造物並無特殊變動或損壞情形。</p> <p>(2)林道特別巡查：於汛期前會同工作站辦理遊樂區聯外林道之特別巡查工作，拉拉山林道於113年4月10日辦理，東眼山林道於113年4月11日辦理，大鹿林道於113年4月18日辦理，巡查結果林道擋土、安全、路面等構造物未有異常狀況，林道沿線落石枯枝落葉等清理</p>	

監測項目		監測內容	監測結果摘要	應對措施
			<p>維護後對環境無產生變動影響。</p> <p>(3) 桶后林道落石或坍方清理計約 3 處，大湖溪林道落石或坍方清理計約 2 處，大鹿林道落石或坍方清理計約 12 處，蓬萊林道倒木清理計 1 處，樂山林道上線落石或坍方清理計約 3 處，清理後已能使林道暢通。</p> <p>(4) 113 年上半年度於下列地點進行維護改善工程：</p> <p>(1) 「大鹿林道 3K 及 11.4K 道路修復改善工程」、「大鹿林道 22K~24K 道路基礎補強工程」、「大鹿林道 23K 支線路面修復工程」等基礎補強、護欄及路面修復鋪設等工作，均已於上半年度開工施工中。</p> <p>(2) 「羅山林道下線 1K~3K 道路修復工程」路基整理及木構保護工等工作，已於 113 年 3 月 20 日開工。</p> <p>(3) 「大湖溪林道邊坡及路面改善工程(第二期)」塊狀護欄及路面修復鋪設等工作，已於 113 年 3 月 27 日開工。</p> <p>(5) 本分署對各監測點林道之路面、邊坡、擋土牆、橋梁、箱涵、地錨、橋梁支承、伸縮縫、橋台、橋墩、翼牆、駁坎、各種護欄、路側排水溝、管涵、縱橫向排水等排水設施、行車安全設施、集水井生態友善措施、路殺等，進行一般巡查及特別巡查工作結果，林道各項構造物並無特殊變動或損壞及路殺情形發生，將持續監測林道現況，並以林道開口契約及編列維護改善工程，進行林道各項維護工作。</p>	
		治山工程	<p>1. 環境監測結果：</p> <p>(1) 上半年共執行 7 件工程。施工期間皆有執行生態檢核作業，大幅降低對周遭生態環境之影響，未發現土壤流失、水質及水量異常干擾、機具漏油外溢汙染林地、遺留廢棄物、環境髒亂及外來物種入侵等異常狀況，且未破壞</p>	<p>1. 監測期間社區或民眾建議事項，依抱怨及衝突爭議處理程序辦理，透過機關邀請陳情民眾、施工廠商及設計單位等到場完成變更原則確</p>

監測項目	監測內容	監測結果摘要	應對措施
		<p>動物棲息地。</p> <p>(2) 經委託生態團隊針對大東河石壁橋上下游、大安溪第 2 林班坑溝等地點進行陸域或水域之生態調查與棲地評估，以作為工程執行後有關生態友善措施有效性之比對。</p> <p>(3) 針對轄管林地應急作業以開口契約隨時因應待命搶修，就溪溝淤塞、逕流導排、淘刷填補、岸坡保護等進行即時性處置避免災害擴大。</p> <p>(4) 大溪區第 6 林班(復興 D010 及 D012)：委託專業團隊依據林務局國有林大規模崩塌潛勢區活動性評估作業，判釋新竹處大溪區第 6 林班 2 處大規模崩塌潛勢區編號復興 D010 及復興 D012 是否具順向滑動潛能，並評估直接影響下方重要保全對象安全與範圍。</p> <p>(5) 石門水庫、隆恩堰、寶山水庫、明德水庫、大埔水庫、鯉魚潭水庫等各集水區崩塌復育情形，均持續定期監測。</p> <p>2. 社會監測結果：</p> <p>(1). 各案工程施工過程均與地方維持良好互動，針對道路出入口，依交通維持計畫進行車輛導引，並清潔及復原路面，無嚴重影響事件回報。</p> <p>(2). 工程施工中均落實勤前教育及安全衛生等教育訓練，並設立工程告示牌、職業安全衛生告示牌、警告標誌、警示措施及備有安全防護設備，汛期間亦落實防汛整備檢查業務。</p> <p>(3). 工程施工前均辦理設計審查及施工前說明，邀請當地居民、NGO 團體、監造單位、施工廠商等告知規劃內容、作業重點、危害風險項目等。另針對原住民部落，填報 FPIC 召開說明會取得共識，同意後再進場施工。</p> <p>(4). 經回報各工區施工作業視察狀況，未發現爭議衝突、違反性別平等及積欠薪資抱怨情事，並將持續辦理追蹤。</p>	<p>認，並採先行施作方式進行，免除民眾疑慮並避免防汛期受降雨影響肇生二次災害。</p> <p>2. 查報受災區域災修工程已由本分署隨時待命由開口契約廠商進場修復完成。</p> <p>3. 大溪區 34 崩塌地、大安溪事業區 2 林班崩塌地已納入 113 年度工程進行整治。</p>

監測項目	監測內容	監測結果摘要	應對措施
		<p>(5). 各案工程以保全鄰近住戶、社區及公共設施為主，發揮防砂及崩塌裸露地復育成效，對在地居民身家財產保障、當地產業活動，具穩定效益。</p> <p>3. 其他監測結果：</p> <p>(1). 為精進本分署生態檢核業務落實情形及加強與 NGO 團體溝通，於本(113)年計畫工程執行過程中，均邀請專家學者(含 NGO 代表)、監造單位及本分署分區工作圈成員，進行業務審查檢討會議，討論工程生態友善具體作為及未來努力方向，建立治理需求與環境保育雙贏平台。</p> <p>(2). 為強化在建工程汛期防災意識及保障勞工職業安全衛生，於 113 年 5 月 17 日邀請學者專家講授「施工品質與職安研習」等相關課程，期能提升本處工程人員及承攬設計與施工廠商人員之職能外，並期望授課學員提高工作技能、促進作業安全並充分落實法令遵循精神研討會之宣導教育。</p> <p>(3). 為提升本分署工程人員及設計、施工廠商生態知識，113 年 8 月 2 日於桃園市大溪瑞興濕地公園辦理「113 年度生態友善機制研習班」邀請專家學者講授溪流水域的生態檢核操作實務經驗，使防災工程能減輕對於生態環境造成的影響，</p> <p>(4). 相關治理工程執行績效，上半年經本分署工程督導小組(3 件)及上級機關林業署督導(2 件)，考評皆獲甲等肯定。</p>	

監測項目	監測內容	監測結果摘要	應對措施
	保安林管理 (限區內保安林)	保安林檢 定情形及 經營	<p>1. 環境監測結果：</p> <p>(1) 保安林森林檢定：113 年上半年度完成編號 1110 土砂扞止保安林(大溪站)、編號、編號 1211、1222 土砂扞止保安林(竹東站)、編號 1333 土砂捍止保安林、編號 1334 墜石防止保安林(大湖站)等 5 個號次保安林檢訂成果，已完成面積 519.034704 公頃保安林檢訂工作，其中森林覆蓋面積約 513.765073 公頃，占比檢訂面積為 98.9%。</p> <p>(2) 保安林非營林樣態處理—113 年上半年度完成 1110、1211、1222、1333、1334 號等 5 號保安林檢訂成果，非營林案件共有 25 處、面積 4.34979 公頃，本分署經管土地內非營林態樣處理，將依「保安林非營林態樣處理表」所訂各項非營林態樣處理規定辦理。非本分署經管土地，將通知權責管理機關依規核處。</p> <p>2. 社會監測結果：</p> <p>(1) 社區林業—113 上半年度結合 6 社區透過社區林業計畫與本分署簽訂保安林環境清潔暨林野巡護計畫等形式，執行保安林巡護工作，包含巡查保安林內有無盜伐、濫墾、擅倒廢棄物等非法情形、有無森林火災等災害事件，並協助通報本分署進行查緝或救災，同時執行中小型垃圾撿拾等基本環境清潔維護工作；至 113 下半年累積巡護面積達 207 公頃，巡護累計次數達 1085 人/次。</p> <p>(2) 公私協力—113 上半年度分別於第 1106、1109 號保安</p>

監測項目		監測內容	監測結果摘要	應對措施
			林辦理淨灘環境教育活動，總計 19 場，計 1940 人次參與；辦理環境教育活動 34 場次，計 922 人次參與。	
社會 監 測	合法性監督	1. 非法活動(含保安林)之預防及處理 2. 林產品追溯、木材合法性	1. 非法活動(含保安林)之預防及處理 (1). 非法活動盜伐熱點加強護管計 510 次；贓木入庫計 722.5 公斤、0.487 立方公尺，並辦理抽查計 14 次。 (2). 例行巡護：上半年度執行 9,880 次，其中 A 級 3,616 次、B 級 6,165 次、C 級 99 次，並抽查巡邏箱 35 個。 (3). 會同警方聯合巡視：上半年度執行 16 次。 (4). 盜伐案件：查獲 9 件，均已登錄森林災害統計系統，其中人贓俱獲 3 件，均業已移送司法機關偵辦。 (5). 濫墾案件：查獲 7 件，均已登錄森林災害統計系統，並移送司法機關偵辦。 (6). 棄置廢棄物案件：查獲 2 件，均已登錄森林災害統計系統，並移送司法機關偵辦。 (7). 廢耕拆除計畫：113 年度預計執行 32 公頃，年度已收回 18.52，執行率達 57.8%。 2. 林產品追溯、木材合法性 (1). 林產品採取：針葉樹採自南庄事業區第 10 林班伐採搬出柳杉 455.834m ³ 、臺灣杉 335.103m ³ 及香杉 41.494 m ³ 共 832.431m ³ ；自竹東事業區第 34 林班伐採搬出柳杉共 253.733 m ³ (2). 林產物庫存量： A. FSC™ 林產物：經統計截至 113 年 6 月 30 日，大湳林道臨時貯木場 704.054 m ³ ；竹東貯木場 0 m ³ 。	1. 非法活動(含保安林)之預防及處理 2. 持續督促巡視員依規定頻度辦理巡護，以達成年度目標。 3. 林班遭傾倒廢棄物之情形，尚未清理完畢者持續辦理，並請巡視員加強巡視，必要時利用科技器材進行棄置廢棄物行為之取締工作。 4. 本分署每半年派員抽查各工作站森林護管工作執行情形，含巡護次數是否足夠、工作日報表指派巡視路線是否符合，以督促工作站加強巡視護管等工作。 5. 廢耕拆除計畫雖已按期程完成年度的工作，然為達本分署既設目標 32 公頃，將持續督促各工作站辦理

監測項目	監測內容	監測結果摘要		應對措施
			<p>B. 非 FSC™ 林產物：經統計截至 113 年 6 月 30 日，竹東貯木場 276.804 m³、大湖貯木 6.925 m³，合計 283.729 m³。</p>	<p>占用收回。</p> <p>6. 盜伐案件業已移送警偵辦，後續配合檢察官偵辦及法院審理，並請巡視員至各轄區易遭盜伐地點及林木加強巡視，防止不法情事發生。</p> <p>7. 林產品追溯、木材合法性 (1) 木材入庫依規登錄林產管理資訊系統，俾做好庫存管控。 (2) 庫存木材儘速辦理標售作業，俾減少木材劣化並增加國庫收入。</p>
勞工權益	<p>1. 性別平等、性騷擾、性別歧視 2. 薪資給付 3. 教育訓練（含職業健康與安</p>	<p>1. 性別平等、性騷擾、性別歧視 2. 薪資給付 3. 教育訓練（含職業健康與安</p>	<p>1. 113 年上半年無發生違反性別平等工作法及性騷擾防治法案件。</p> <p>2. 本分署員工暨各項施業(如資源調查、育苗、造林、採伐、治山工程、林道、國家森林遊樂區、自然教育中心...)活動、監測結果廠商按時給付薪水，未發現有承包廠商積欠工資之情。</p> <p>3. 教育訓練辦理情形： (1) 本分署上半年課程共計辦 103 場，學習時數總計 214 小時，參加人次總計 2386 人次。(其中實體課程共計辦理 33 場，實體學習時數為 112 小時，參加人次總計 1562 人次；數位課程共計辦理 70 場，數位學習時數 102 小時，參加人次總計 884 人次)。本分署 113 年上半年勞工權益課程</p>	<p>1. 為強化本分署主管、承辦同仁、性騷擾申訴處理委員會委員處理性騷擾申訴事件能力，本分署於本年 4 月 26 日辦理「消除對婦女一切形式歧視公約、性平三法暨相關申訴案件處理知能教育訓練」，共計 59 人參加。</p> <p>2. 113 年度上半年本分署員工薪資依規按時發放。</p>

監測項目	監測內容	監測結果摘要		應對措施
	全) 4. 勞工保險		<p>共計 46 人參訓。</p> <p>(2) 各項施業活動辦理之教育訓練詳見各業務監測項目結果所示。</p> <p>4. 勞工保險： (一)提供「本年度職工團體保險及眷屬自費團體保險」。 (二)因應防汛期及乾燥季節易發生森林火災，提供「災害好發季節投保團體傷害保險」。</p> <p>5. 113年上半年共計辦理2次勞資會議，分別於113年1月23日辦理第11屆第7次勞資會議；113年3月19日竹人字第1132370206號函辦理第11屆第8次勞資會議，本次無提案。</p> <p>6. 其他： (1)伐採施作前確實與廠商進行施作界址點交及完成作業區域防火安全檢查作業。 (2)進行病蟲害防治、刈草等工作，監工皆有要求廠商確實做好安全防護措施，俾確保勞工安全。</p>	<p>3. 為強化同仁勞工權益知識及概念，113年度上半年本分署於本年5月27日辦理「國際勞工組織公約勞動權益介紹」共計46人參加。</p> <p>4. 勞工團體保險相關內容除函知各單位外，另將相關團保資訊置於共用槽下載處供同仁下載參閱。。</p>
爭議處理	陳情案、客訴及爭議之處理、利害相關方之意見		<p>1. 113年度1月份至6月份收受之書面陳情(含傳真及電話紀錄)43件、首長信箱26件，總計共69件，並以首長信箱隨機進行滿113年度1月份至6月份收受之書面陳情(含傳真及電話紀錄)32件、首長信箱19件，總計共51件，與112年上半年度同期收受案件數(書面陳情12件、首長信箱39件)相同。</p> <p>2. 案件分析： (1). 書面陳情(含傳真及電話紀錄)案件遽增原因主要係因以前年度書面陳情案件統計方式是以各單位回傳人工填報爭議抱怨案件明細表之數據為列計基礎。自112</p>	<p>1. 除持續強化各項林地經營活動與優化行政作業外，有關民眾申請需求，經相關單位提供說明後，亦可於網站「常見問答」處瀏覽，提供民眾自行查閱。</p> <p>2. 案件限期於6日內回覆民眾，如因內容複雜，需一定處理時限及程序，將向各單位宣導應先將辦理情</p>

監測項目	監測內容	監測結果摘要		應對措施
			<p>年下半年度則改以公文管理系統列管，將各科室站下半年度透過總收文/單位收文登錄「人民陳情」案件皆納入計算，其中以林政管理案件增加為大宗所致。另因開放山林政策及新冠疫情漸緩、國民旅遊風氣復甦，更多國內外遊客湧入國家森林遊樂區、步道及林道區域，致爭議抱怨案件數亦略為增加。</p> <p>(2). 案件多屬林地續租約程序、林道及步道設施改善建議、林道及步道與自然保留區管制及申請、遊樂區入園申請程序、植樹活動與苗木申請及識別植物等問題反應。</p> <p>3. 上揭案件對環境及社會影響程度輕微，不致造成影響。</p>	<p>形及延期理由先行以書面告知陳情人。</p>
	<p>社區/原住民關係</p>	<p>1. 主動諮詢確認經營作業區所涉及原住民族相關的合法及慣習權利</p> <p>2. 作業涉原住民重要場址，</p>	<p>1. 林產物伐採與收穫本期執行案件共 5 件，作業範圍無公告之原住民傳統領域，惟施作前仍就周邊部落辦理 FPIC 檢核或部落現場說明會，作業進行中對於社區環境、車輛進出皆無影響，施作時，未發生爭議衝突事件。</p> <p>2. 工程施工前均辦理設計審查及施工前說明，邀請當地居民、NGO 團體、監造單位、施工廠商等告知規劃內容、作業重點、危害風險項目等。另針對原住民部落，填報 FPIC 召開說明會取得共識，同意後再進場施工。</p>	<p>無</p>

監測項目	監測內容	監測結果摘要	應對措施
	物及非木質林產物採集與利用	<p>(1) 針葉樹採自南庄事業區第 10 林班伐採搬出柳杉 455.834m³、臺灣杉 335.103m³ 及香杉 41.494 m³ 共 832.431m³；自竹東事業區第 34 林班伐採搬出柳杉共 253.733 m³</p> <p>(2)上半年無採取搬出非木質林產物。</p> <p>2. 林產物標售：</p> <p>A. 上半年 FSC™ 林產物標售：</p> <p>a. 辦理 3 件國有林產物標售案(採售分離)搬運，其中柳杉 416.164m³、臺灣杉 266.236 m³、香杉 17.148 m³，合計 701.548 m³。</p> <p>b. 辦理 1 件國有林產物標售案(採售合一)，其中柳杉 2338.32 m³、臺灣杉 6.39 m³、香杉 41.79 m³、臺灣鐵杉 1.88 m³、松木類 7.26 m³、木荷 1.76 m³、槠櫟類 10.4 m³、楠木類 37.16 m³、臺灣赤楊 2.7 m³，合計 2447.66 m³。</p> <p>B. 上半年非 FSC™ 林產物標售：辦理 6 件國有林產物標售案搬運，其中紅檜 99.39 m³、臺灣肖楠 3.63 m³、臺灣扁柏 11.64 m³、香杉 2.34 m³、牛樟 3.20996 m³、臺灣二葉松 0.44 m³、臺灣檫 1.46 m³，合計 122.11 m³。</p> <p>3. 專案採取計畫：</p> <p>A. 本分署為辦理國產材導入校園計畫，專案核准採取(搬運)FSC™ 林產物柳杉 196.465 m³。</p> <p>B. 本分署辦理 113 年社區林業計畫及森林火災陸空防救</p>	<p>資訊系統，俾做好庫存管控。</p> <p>2. 庫存木材儘速辦理標售作業，俾減少木材劣化並增加國庫收入。</p>

監測項目	監測內容	監測結果摘要	應對措施
		<p>聯合演練，專案核准採取專案核准採取(搬運)非 FSC™ 林產物柳杉 1.48 m³、牛樟 0.3 m³，合計 1.78 m³。</p>	
	遊樂區與周邊社區部落之合作	<ol style="list-style-type: none"> 東眼山森林遊樂區與周邊霞雲部落互動良好，並與霞雲里辦公室簽訂「林業及自然保育署新竹分署協助社區推廣原住民農特產品及文創品提供展售場地」，提供原住民部落進駐東眼山森林遊樂區販售農特產品，增進部落收益約 8 萬元。 火炎山生態教育館持續與在地團體「苗栗縣三義鄉樂齡學習中心~幸福學院」合作辦理環境教育特展及公益畫展，展期至 113 年 9 月底；另辦理 3 場次主題活動，以三義社區特色如桐花、相思樹、香茅、杭菊為等為主題，與當地農友辦理友善環境的農事體驗，讓民眾感受人與大自然的共融之美。 	無
遊憩服務	各國家森林遊樂區服務	<ol style="list-style-type: none"> 服務成果:各國家森林遊樂區及烏來台車 113 年上半年服務人次總計 612,581 人次，解說服務人次總計 25,058 人次。烏來台車的服務人次 251,023，其次為內洞國家森林遊樂區 72,764 人次、滿月圓國家森林遊樂區 89,310 人次、東眼山國家森林遊樂區 73,117 人次、拉拉山國家森林遊樂區 47,474 人次和觀霧國家森林遊樂區 78,896 人次。 各遊樂區管理情形: <ol style="list-style-type: none"> 委外服務：遊樂區委託廠商辦理案件總計 15 件，包括清潔及綠美化、售票工作、台車駕駛、建物營運及駐點服務工作。 遊樂區設施維護巡查，工作站排定工作人員每日進行巡查，包含步道、建物、排水、停車、休憩等設施，倘發現問題立即通報相關人員處理並填報檢查紀錄表。 環境美化及植栽管理，每日執行撫育、除草、施肥等綠美化工作，113 年上半年全區刈草 10 次。 廢棄物清理：每日進行清運，且每月督導巡查。 	<ol style="list-style-type: none"> 持續完善森林遊憩服務，透過滿意度問卷調查了解服務品質，落實育樂設施工程公共安全及持續督導。 為提升遊客服務人數，加強辦理行銷活動。 督導缺失均已改善完畢，日後倘發現立即需改善問題，以電話通知工作站改善，無法立即改善設施，除公告外並輔以警示帶提醒。 持續與當地民眾保持溝通，維持良好互動，並落實監測工作。



監測項目	監測內容	監測結果摘要	應對措施
		<p>(5). 113 年上半年辦理服務禮儀及情境演練計 3 梯次，共 46 人次。</p> <p>(6). 113 上半年辦理森林育樂場遇危險木清查及處理，計砍除倒木及枯立木 16 株，強化園區遊客安全。</p> <p>3.環境教育課程活動服務人次：</p> <p>(1) 東眼山自然教育中心 113 年下半年執行總場次為 60 場次、總人次為 4,741 人次，戶外教學 28 場、969 人次，非戶外教學（親子）12 場、520 人次，非戶外教學（成人）7 場、254 人次，內部擺攤 6 場、1,707 人次，外部擺攤 4 場、1,213 人次，非戶外教學（兒童與青少年）3 場、78 人次。</p> <p>(1) 火炎山生態教育館 113 年上半年參館 7,900 人，另辦理主題活動(共計 3 場，56 人次)、教育課程(共計 7 場，180 人次)、校園及機關宣導(共計 2 場，198 人次)、其它行銷活動(共計 2 場，481 人次)。</p> <p>(2) 烏來林業生活館 113 年上半年 10 辦理主題活動 5 場次，DIY 活動 12 場次，參與活動 191 人次，吸引 59,089 人次入館參觀。</p> <p>(3) 滿月圓國家森林遊樂區遊客中心 113 年辦理 4 梯次環境教育主題活動、5 場次現場活動、1 場次網路活動以及 6 梯次環境體驗課程 1 次年度活動合計 5,019 人次參與，吸引 60,001 人次入館參觀。</p> <p>(4) 觀霧國家森林遊樂區遊客中心 113 年上半年辦理 1 梯次主題活動，合計 1,400 人次參與，吸引 24,316 人次入館參觀。</p> <p>(5) 活動之進行時，對社區環境無造成影響，未發生爭議衝突等情事，且經營活動能為社區帶來經濟效益。</p> <p>(6) 活動後進行問卷調查，滿意度平均達 91.3 % 以上，參加者對於服務都很肯定。環境教育教師並進行課程檢</p>	


監測項目	監測內容	監測結果摘要	應對措施
		<p>討，持續精進課程活動，以提供高品質的服務。</p> <p>4.工程設施：</p> <p>(1) 113 年各森林遊樂區工程計 2 件，就場域安全、景觀及建物部分辦理持續性改善，無水土流失、地被植物受損、入侵外來物種影響、廢棄物、破壞動物棲息地等相關異常回報狀況。</p> <p>(2) 個案部分工作施工過程對週遭林木略有輕微受損情形，惟未損及珍稀林木，屬正常作業必然擾動情形，相關施業內容於事前皆進行討論迴避、縮小、減輕及補償等相應對策，降低影響範圍，確保生態棲息環境。</p> <p>(3) 各案執行工作均辦理設計審查及施工前說明會議，就規劃內容、作業重點、危害項目等進行解說，使當地部落、居民、監造單位、施工廠商等充分了解避免日後爭議。</p> <p>(4) 各案執行工作均有進行督導工作，執行期間無爭議衝突、違反性別平等、積欠薪資抱怨等情事。</p> <p>(5) 各案執行工作以保全鄰近住戶、公共設施為主，相關完工工程已發揮成效，對當地產業活動，具穩定效益。</p>	
財務監測	經費支出和收入狀況	<p>1. 公務預算</p> <p>(1) 113 年度歲出科目包括一般行政、林業管理、林業發展及統籌科目(公務人員退休撫卹給付等)，全年度預算數 833,688,669 元，截至 6 月底分配數 346,426,669 元，實際執行數 290,890,973 元，執行率 83.97%，達成率 34.89%。</p> <p>(2) 113 年度歲入科目包括罰款及賠償收入、財產收入及其他收入，全年度預算數 38,587,000 元，截至 6 月底分配數 11,532,000 元，實際執行數 28,521,411 元，執</p>	無

監測項目	監測內容	監測結果摘要	應對措施
		<p>行率 247.32%，達成率 73.91%。</p> <p>2. 林務發展及造林基金</p> <p>(1) 113 年度基金用途全年度預算數 177,823,000 元，截至 6 月底分配數 56,340,000 元，實際執行數 43,110,339 元，執行率 76.52%，達成率 24.24%。</p> <p>(2) 113 年度基金來源科目包括徵收及依法分配收入、勞務收入、財產收入及其他收入，全年度預算數 75,283,000 元，截至 6 月底分配數 35,572,000 元，實際執行數 23,829,884 元，執行率 66.99%，達成率 31.65%。</p> <p>3. 農村再生基金：113 年度基金用途全年度預算數 17,700,000 元，截至 6 月底分配數 6,933,000 元，實際執行數 3,909,565 元，執行率 56.39%，達成率 22.09%。</p> <p>4. 疫後強化經濟與社會韌性及全民共享經濟成果特別預算：全期(112-114 年度)預算數 100,000,000 元，截至 6 月底分配數 70,560,000 元，實際執行數 54,866,475 元，執行率 77.76%，達成率 54.87%。</p>	

監測項目	監測內容	監測結果摘要	應對措施
高保育監測	HCV1 插天山自然保留區、雪霸自然保護區、鴛鴦湖自然保留區，以維護/保護行動的監測	<p>1.環境監測：</p> <p>(1). 插天山自然保留區由烏來站、大溪站及三峽站巡護，總計 107 次，北插天山步道自木屋遺址至北插天山三角點路段，為避免土壤沖蝕情形加劇，已自 111 年 5 月 1 日起封閉，並以告示牌、各式文宣、口頭及網路宣導更改登山路線，將人為活動影響降至最低，使該路段沿線環境得以休養生息，遂行自然復育。其餘監測無現場廢棄物、無外來入侵種情形。共裝設 8 台紅外線照相機，檢查頻率每月 1 次。拍攝記錄的中、大型哺乳動物以山羌最多，其次為鼬獾、野豬、臺灣獼猴、台灣野山羊，鳥類以藍腹鵲最多。</p> <p>(2). 雪霸自然保護區由竹東站巡護，總計 26 次，周遭林木、地被植物未受破壞，地被覆蓋良好，動物棲息地未遭到破壞，環境水土無流失狀況、現場無廢棄物、無入侵外來種之情事。架設 1 台紅外線自動相機，檢查相機頻率每月至少 1 次，拍攝紀錄以山羌最多，其次為臺灣獼猴、野豬、臺灣野山羊、白鼻心。</p>	<p>1. 插天山自然保留區自 111 年 5 月 1 日起封閉水土侵蝕嚴重路段(北插天山木屋遺址至北插天山三角點)，並自 111 年 5 月 31 日起委由國立屏東科技大學森林系團隊進行區內動植物相調查，藉此瞭解區內生態環境狀況。</p> <p>2. 持續請本分署各工作站加強巡視及落實監測工作，以維區域內特有生物及景觀資源，並宣導進入自然保護區域需申請許可，落實區內管制事項，避免違法進入。</p> <p>3. 持續無痕山林、保林及保育宣導。</p>



監測項目	監測內容	監測結果摘要	應對措施
		 <p>(3). 鴛鴦湖自然保留區自 113 年 8 月 1 日後由本分署接管，由大溪站巡護，總計 8 次，共裝設 1 台紅外線照相機，檢查頻率每 2 個月 1 次，拍攝到山羌、食蟹獾、鼬獾。周遭林木、地被植物未受破壞，地被覆蓋良好，動物棲息地未遭到破壞，環境水土無流失狀況、現場無廢棄物、無入侵外來種之情事。</p> <p>2. 社會監測部分，經諮詢高保育價值區域周邊居民或登山民眾等利害相關方，已了解本棲地價值，經營狀況無影響社會環境、無爭議衝突事件。</p>	
HCV2 棲蘭野生動物重要棲息環境、苗栗三義火炎山自然保留區/保護行動的監測		<p>1. 環境監測：</p> <p>(1) 棲蘭野生動物重要棲息環境由烏來站、大溪站及竹東站巡護，總計 152 次，周遭林木、地被植物未受破壞，地被覆蓋良好，動物棲息地未遭到破壞，環境水土無流失狀況、現場無廢棄物、無入侵外來種之情事。架設 3 台紅外線自動相機，檢查相機頻率依架設地點遠近分別為每月至少 1 次及每月至少 2 次，拍攝記錄的中、大型哺乳動物以山羌最多。</p> 	<p>1. 持續請本分署各工作站加強巡視及落實監測工作，以維區域內特有生物及景觀資源，並宣導進入自然保護區域需申請許可，落實區內管制事項，避免違法進入。</p> <p>2. 持續無痕山林、保林及保育宣導。</p>

監測項目	監測內容	監測結果摘要	應對措施
		<p>(2)苗栗三義火災山自然保留區由大湖站巡護，總計 93 次，共裝設 5 台紅外線照相機。環境為礫石鬆軟土質，經豪大雨會發生輕微土石流失，為正常地質狀況，現場無廢棄物、無發現新外來入侵種情形。</p> <p>2. 社會面部份，經諮詢利害相關方(周邊部落居民)，已了解本棲地價值，對經營策略無意見，本區域無產生爭議案件。</p> 	
HCV3 觀霧寬尾鳳蝶野生動物重要棲息環境以保護/強化行動的監測		<p>1. 觀霧寬尾鳳蝶野生動物重要棲息環境由竹東站巡護，總計 30 次。</p> <p>2. 經監測結果無影響周遭林木及地被植物未受破壞、地被覆蓋良好，動物棲息地未遭到破壞，無水土流失情形、無廢棄物，亦無外來入侵種影響。</p> <p>3. 現場架設 1 台紅外線照相機，每月至少 1 次檢查相機狀況，拍攝紀錄以山羌最多，其次依序為臺灣獼猴、臺灣野山羊、野豬、食蟹獾、白鼻心，未發現寬尾鳳蝶。</p> <p>4. 為監測台灣檫樹撫育工作對寬尾鳳蝶族群之效益，自 113 年 4 月 24 日起委託東海大學吳立偉助理教授進行寬尾鳳蝶及鱗翅目昆蟲相調查，尚未發現寬尾鳳蝶，並持續調查中。</p> <p>5. 社會面部份，經諮詢利害相關方(周邊部落居民、周邊活動之廠商勞工)，以瞭解本棲地價值，對於經營策略無意見，無發生爭議案件，承包廠商施工前確實辦理職業健康安全教育訓練、確實給付薪水、且無違反性平案件。</p>	<p>1. 寬尾鳳蝶部分，持續觀察台灣檫樹(寬尾鳳蝶幼蟲專一食草)新植區並進行撫育，以增加寬尾鳳蝶生存棲地。</p> <p>2. 持續請本分署各工作站加強巡視及落實監測工作，以維區域內特有生物及景觀資源，並宣導進入自然保護區域需申請許可，落實區內管制事項，避免違法進入。</p> <p>3. 持續無痕山林、保林及保育宣導。</p>

監測項目	監測內容	監測結果摘要	應對措施
	HCV4 烏來工作站旁邊坡，以保護/強化行動的監測	<p>1. 該地區邊坡後方擋土牆陸續發生前端排水溝變形產生裂隙、擋土牆開裂、水泥鋪面破損及擋土牆基腳處隆起等情形。為掌握影響該區域邊坡穩定之主要致災原因及機制，並維護同仁辦公場域及下方烏來台車與遊客之安全，透過委託單位進行水位計、測傾管、傾度盤等讀數監測，以掌握地下水變動及坡面變位趨勢，俾利後續進行適度警戒、管制及治理加固工程。</p> <p>2. 該地點經委託單位自 109-112 年進行持續性之調查監測工作，以掌握本區潛在災害特性與致災影響程度，提高預警防災目的，並規劃該區域整體治理改善策略及訂定人員疏散撤離作業警戒基準，以達到保護居民生命財產安全之目標。</p> <p>3. 113 年度 1-6 月本區並持續辦理定期監測作業，以掌握區內邊坡穩定情形做為後續警戒疏散撤離標準之參考，以保護周邊居民之安全。</p> 	無
	HCV5 白石吊橋與白石駐在所	<p>1. 白石吊橋及白石駐在所區域由竹東巡護，總計 12 次。</p> <p>2. 現場周遭林木、地被植物未受破壞，無水土流失狀況、無廢棄物、無發現外來種入侵情事。</p> <p>3. 社會監測部分，訪談當地居民，對於經營策略無意見，無發生爭議案件，經營活動能為社區帶來經濟效益。</p> 	<p>1. 持續請本分署各工作站加強巡視及落實監測工作，以維區域內特有生物及景觀資源，並宣導進入自然保護區域需申請許可，落實區內管制事項，避免違法進入。</p> <p>2. 持續無痕山林、保林及保育宣導。</p>
其	反貪腐、法令宣導	1. 113 年培育廉潔幼苗誠信保育品格教育活動廉政宣導：為呼應及落實	無

監測項目	監測內容	監測結果摘要	應對措施
他 監 測		<p>法務部廉政署持續推動廉潔教育向下扎根的用心與決心，新竹分署於113年5月6日、6月27日前往偏遠地區學校桃園市大溪區百吉國小、新屋區笨港國小，舉辦品格教育活動，與廉政志工合作，藉由廉政志工及小朋友朗讀廉潔教育繪本「山谷裡的故事」，讓小朋友「角色扮演」故事角色，將行政透明、反貪腐、誠實信用、生態廊道與動物保育之理念融入故事情節中，讓小朋友主動參與體驗廉潔與動物保育的重要性，學習到如何拒絕在日常生活中可能發生的賄賂行為、瞭解喪失誠實信用可能產生之後果，以及新竹分署如何透過國土綠網及生態廊道維護生物多樣性及生態復育。</p> <p>2. 113年植樹月廉政宣導：植樹月為本分署年度大型之對外活動之一，本分署與縣市政府合作辦理，並提供樹苗讓全民一起種樹護樹，因活動為例行性且盛大，常能吸引大量民眾共襄盛舉，爰此，藉植樹月期間於活動會場設攤宣導廉政觀念，提供兼含創意與趣味之互動遊戲「廉潔拼拼樂」、「廉政填填樂」，與民眾一起同樂，讓民眾瞭解並支持政府推動廉政，同時將森林永續及廉能不竭之概念傳遞予參與民眾，直接拉近雙方距離，塑造親善溝通之相互信任關係，亦能藉此讓民眾瞭解本處正向推廣生態林業及支持廉潔與能等作為，使民眾能接收到最直接的廉能觀念，拉近與民眾間之距離，建立信任感，提升本分署之廉能形象。</p> <p>3. 為協助企業強化誠信治理，凝聚公私部門合作共識，本次企業誠信交流研習課程於113年5月17日假國立清華大學創新育成大樓舉辦，廣邀承攬本分署業務之廠商與會，並邀請經濟部智慧財產局李主任志強擔任講師，講授針對國際趨勢、我國廉政情勢、政府採購法、企業倫理、公職人員財產申報法與利益衝突迴避法及公務員廉政倫理規範等面向進行分析與講解，並與廠商代表一同探討如何強化公司治理與</p>	

監測項目	監測內容	監測結果摘要	應對措施
		落實建立誠信經營之企業文化，對提升與會人員之廉能意識有所助益。 4. 本分署網站之廉政宣導及電子郵件宣導：端午節及春節期間應恪守公務員廉政倫理規範，不飲宴應酬、不受贈財物，並依規定落實登錄。	
經營目標		各項施業活動均持續依年度經營計畫目標執行，期達年度執行目標	各項施業持續依年度經營計畫據以執行。

【註 1】各監測項目依監測方法及頻率進行監測，並每半年彙整監測結果。

【註 2】監測結果摘要除保密信息外，配合彙整期程公開於本分署資訊網站(<https://hsinchu.forest.gov.tw/>)政府資訊公開/森林經營監測資訊項下，供利害相關方查詢。

【註 3】透過監測作業除能充分掌握經營管理之林地現狀，並透過分析監測與評估之結果，將其結果回饋至各項施業規劃過程及後續經營計畫中，落實調適性經營。

【註 4】對於森林經營作業有任何建議或意見，皆可至本分署資訊網站(<https://hsinchu.forest.gov.tw/>)網站服務/首長信箱/意見填寫項下，依網頁指示填寫信件反應。